

# Årsrapport 2021



**Titel**

Årsrapport 2021

**Dato**

Marts, 2022

**ISBN (NET)**

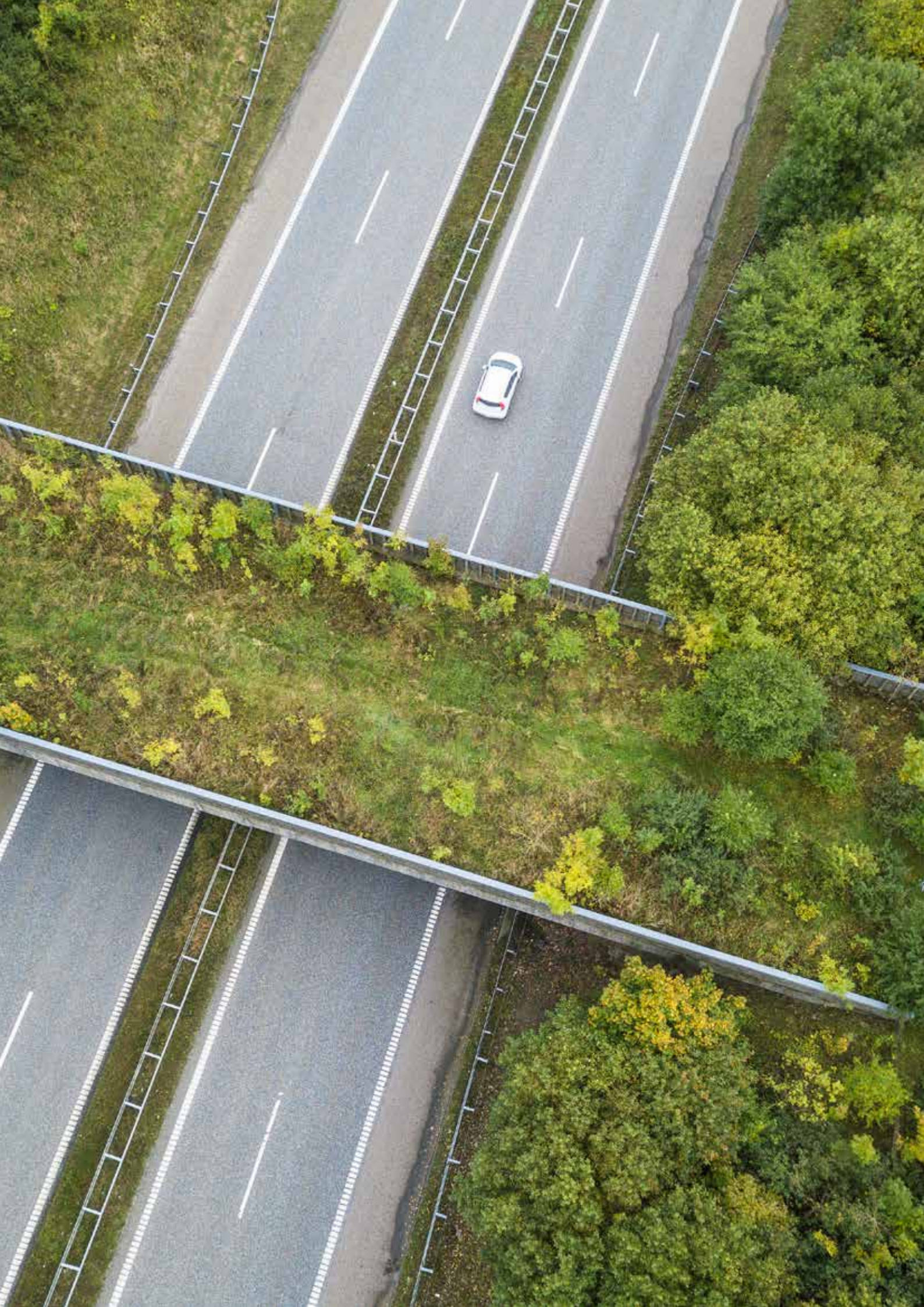
978-87-94158-80-0

**Copyright**

Vejdirektoratet, 2022

# Indhold

<b>1. Påtegning af det samlede regnskab</b>	<b>5</b>
<b>2. Beretning</b>	<b>7</b>
2.1 Præsentation af Vejdirektoratet	7
2.2 Ledelsesberetning	8
2.3 Kerneopgaver og ressourcer	13
2.4 Målrapportering	13
2.4.1 Måloversigt	14
2.4.2 Vurdering og analyse	19
2.5 Forventninger til de kommende år	21
<b>3. Regnskab</b>	<b>23</b>
3.1 Anvendt regnskabspraksis	23
3.2 Resultatopgørelse mv.	26
3.3 Balancen	27
3.5 Egenkapitalforklaring	28
3.6 Likviditet og låneramme	28
3.7 Opfølgning på lønsumsloft	28
3.8 Bevillingsregnskabet	29
<b>4. Bilag</b>	<b>32</b>
4.1 Noter til resultatopgørelse og balance	32
4.2 Indtægtsdækket virksomhed	35
4.5 Tilskudsfinansierede aktiviteter	36
4.6 Forelagte investeringer	37
4.7 It-omkostninger	39



# 1. Påtegning af det samlede regnskab

Årsrapporten omfatter de hovedkonti på finansloven, som Vejdirektoratet (CVR nr. 60729018) er ansvarlig for:

- § 28.21.10. Vejdirektoratet (Driftsbevilling)
- § 28.21.15. EU Indtægter (Anden bevilling)
- § 28.21.20. Anlæg af hovedlandeveje mv. (Anlægsbevilling)
- § 28.21.21. Mindre anlægsprojekter (Anlægsbevilling)
- § 28.21.23. Vejdirektoratets tilskudspulje (Reservationsbevilling)
- § 28.21.30. Vedligeholdelse af statsvejnettet (Anlægsbevilling)
- § 28.21.31. Drift og vintertjeneste (Anlægsbevilling)
- § 28.64.11. Forberedelse af togfundsprojekter, Vejdirektoratet (Driftsbevilling)
- § 28.61.12. Baneprojekter, Vejdirektoratet (Anlægsbevilling)
- § 28.74.10. Byggeprojekter, Vejdirektoratet (Anlægsbevilling)

Herunder de regnskabsmæssige forklaringer, som skal tilgå Rigsrevisionen i forbindelse med bevillingskontrollen for 2021.

## Påtegning

Det tilkendegives hermed:

1. at årsrapporten er rigtig, dvs. at årsrapporten ikke indeholder væsentlige fejlinformationer eller udeladelser, herunder at målopstillingen og målrapporteringen i årsrapporten er fyldestgørende,
2. at de dispositioner, som er omfattet af regnskabsaflæggelsen, er i overensstemmelse med meddelte bevillinger, love og andre forskrifter samt med indgåede aftaler og sædvanlig praksis,
3. at der er etableret forretningsgange, der sikrer en økonomisk hensigtsmæssig forvaltning af de midler og ved driften af de institutioner, der er omfattet af årsrapporten.

København, den 14/3 2022

København, den 10/3-22

  
Jacob Heinsen  
Departementschef

  
Jens Holmboe  
Vejdirektør



# 2. Beretning

## 2.1 Præsentation af Vejdirektoratet

Vejdirektoratet er en styrelse under Transportministeriet med ansvaret for at planlægge, anlægge og drive statens veje.

Ud af det samlede danske vejnet udgør statsvejene ca. 3.900 km., hvilket svarer til ca. 5 pct. af det samlede offentlige vejnets længde. Alligevel står statsvejene for afviklingen af næsten halvdelen af samtlige kørte kilometer på de danske veje.

Rammen for Vejdirektoratets arbejde er et strategisk grundlag bestående af en mission, en vision, samt en tilhørende strategi – "Vejdirektoratet på vej mod 2023", som er udarbejdet i tilknytning til strategien for ministerområdet.

Vejdirektoratets arbejde er påvirket af de bevægelser, der er i samfundet. Mængden af trafik er stigende, klimaet er i fokus og den digitale og teknologiske udvikling går stærkt. Vejdirektorat skal udvikle sin opgaveløsning samtidig med, at der fastholdes en sikker drift. Vejdirektoratets 2023-strategi skal omsættes til handlinger, der giver danskerne bedre vej for pengene og bringer mennesker og gods nemt og sikkert frem.

### **Mission:**

Vejdirektoratet er ansvarlig for statens veje. Vi fremmer et sammenhængende vej- og transportsystem. Med udgangspunkt i målet om en bæredygtig udvikling arbejder vi for, at mennesker og gods kommer nemt og sikkert frem.

### **Vision:**

#### ***Bedre vej for pengene***

Vejdirektoratet arbejder altid på at levere bedre vej for pengene, så samfundet får maksimal nytte af de midler, der prioriteres til veje i Danmark. Målet er, at samfundet som helhed oplever en professionel håndtering af statens veje, værdiskabende vejinfrastruktur og bæredygtige løsninger samt enkel og smidig sagsbehandling.

#### ***Nemt og sikkert frem***

Vejdirektoratet vil sikre, at trafikanterne kommer nemt og sikkert frem, fordi mobilitet og sikkerhed

bidrager til vækst og velfærd. Trafikanterne skal opleve forudsigelig og effektiv afvikling af trafikken hver dag året rundt, løsninger der forbedrer sikkerhed og tryghed, målrettet og lettilgængelig trafikinformation samt imødekommenhed og kundeorientering.

Mission, vision og tilhørende strategi udmøntes inden for Vejdirektoratets kerneområder:

### **Planlægning og analyse**

Opgaven omfatter tværgående analyser af vejnettet m.v., samt planlægning af nye veje og forbedring af eksisterende veje, herunder også forundersøgelser, VVM-undersøgelser m.v., som der er givet særskilt bevilling til. Endvidere omfatter opgaven trafikale analyser herunder analyse af trafikdata, og hvordan trafikken afvikles under forskellige forhold.

### **Anlæg**

Opgaven omfatter nyanlæg, udbygning og forbedringer af de eksisterende statsveje.

### **Drift og vedligehold**

Opgaven omfatter dels drift og vedligehold af statsvejene, dels gennemførelse af vintertjeneste.

### **Trafikdrift**

Opgaven omfatter aktiviteter, der vedrører den trafikale drift af statsvejnettet og har overordnet til formål at sikre, at trafikken afvikles sikkert og effektivt på statens veje, samt at give trafikanter relevant information før, under og efter vejtransporten.

### **Vejsektor og myndighed**

Opgaven omfatter ministerbetjening, administration af vejloven, planloven og naturbeskyttelsesloven, trafikikkerhed, færdselssikkerhed samt sektorunderstøttende aktiviteter, herunder vejstandarder.

### **Transportpuljer m.v.**

Opgaven omfatter administration af tilskudspuljer vedrørende bl.a. statslig medfinansiering af projekter til at fremme cykeltrafik, omstilling af

erhvervstransport, udbredelse af el-lader infrastruktur samt medfinansiering af kommunale vejanlægsprojekter.

### **Forberedelse og anlæg af togfundsprojekter**

Opgaven omfatter Vejdirektoratets opgaveløsning inden for jernbaneinfrastruktur. Vejdirektoratet har varetaget forberedelse af visse togfundsprojekter, og er ansvarlig for anlægget af en ny jernbane over Vestfyn, med Banedanmark som underleverandør af de banetekniske elementer.

### **Opførelse af uddannelses- og forskningsbygninger**

Opgaven omfatter Vejdirektoratets opgaveløsning inden for opførelse af bygninger, hvor Vejdirektoratet er bygherre for større statslige byggeprojekter på vegne af Bygningsstyrelsens ejendomsvirksomhed. Vejdirektoratet er ansvarlig for opførelsen og færdiggørelsen af Statens Naturhistoriske Museum, nyt Sundhedsvidenskabeligt fakultet i Aalborg, nyt Sundhedsvidenskabeligt fakultet i Odense samt Niels Bohr Bygningen.

### **Indtægtsdækket virksomhed, og tilskudsfinansierede aktiviteter**

Vejdirektoratet sælger produkter efter reglerne om indtægtsdækket virksomhed. Derudover har Vejdirektoratet en række forskningsprojekter i regi af tilskudsfinansieret forskningsvirksomhed. Endelig udfører Vejdirektoratet i forlængelse af den ordinære virksomhed tilskudsfinansierede aktiviteter - primært for andre infrastrukturforvaltere.

### **Statens Kontrolenhed for Arbejdsklausuler**

Den selvstændige enhed for statens kontrol af arbejdsklausuler er organisatorisk forankret i Vejdirektoratet, men agerer på vegne af statsinstitutionerne. Statens Kontrolenhed for Arbejdsklausuler fører tilsyn med, at statens leverandører overholder arbejdsklausulen.

Vejdirektoratet har kontorer i Aalborg, Fløng, Middelfart, Næstved, Skanderborg og København.

Find mere information på [vejdirektoratet.dk](http://vejdirektoratet.dk)

## **2.2 Ledelsesberetning**

### **Årets faglige resultater**

Varetagelsen af drift og vedligehold samt trafikafvikling på statsvejene blev i 2021 varetaget uden væsentlige gener grundet corona-pandemien. Pandemien kunne dog tydeligt aflæses i trafikken på statsvejene. For alm. køretøjer var 1. halvår præget af betydeligt mindre trafik end i 2019. Mens lastbiltrafikken ikke har været påvirket af pandemien, og i efteråret voksede den endda til det hidtil største niveau nogensinde.

Anlægsprojekterne på statsvejene har generelt forløbet tilfredsstillende i forhold til tid, økonomi og kvalitet. Fremdriften på etableringen af en ny Storstrømsbro har dog ikke være tilfredsstillende. En række faktorer har betydet, at Vejdirektoratet ultimo året måtte revurdere den forventede åbning til ultimo 2025 for vejforbindelsen og til 1. kvartal 2027 for baneforbindelsen.

For de fire større universitetetsbyggeprojekter, som Vejdirektoratet varetager færdiggørelsen af, har særligt færdiggørelsen af Niels Bohr Bygningen voldt meget store problemer. Bygningen forventes nu overdraget til København Universitet sommeren 2022.

Vejdirektoratet gjorde sin model til klimaanalyse, VejLCA, tilgængelig for hele infrastrukturbranchen under navnet InfraLCA i sommeren 2021. Aktuelt har Vejdirektoratet initieret flere samarbejder, som har til formål, at man fremadrettet kan give input til den fortsatte opdatering og videreudvikling af InfraLCA, så denne fremadrettet kan være Danmarks primære model til klimaanalyser indenfor infrastrukturprojekter. I disse indgår repræsentanter fra hhv. bygherrer, rådgivere og entreprenører.

Grundlaget for også på længere sigt at kunne gennemføre en effektiv Asset Management – herunder anvendelsen af nye teknologier – blev påbegyndt, idet der blev indgået aftale om udviklingen af et helt nyt Asset Management System til erstatning for Vejdirektoratet gamle systemer. Der arbejdes ligeledes på, at dette system også vil kunne gøres tilgængeligt for kommunerne.



I 2021 gik Vejdirektoratet sammen med Banedanmark, Metroselskabet, Femern, Sund & Bælt og Københavns Kommune i det udvidede branchesamarbejde, BIMinfra.dk, som skal højne niveauet for Bygnings Informations Modellerung (BIM) og digitalisering i infrastrukturbranchen.

Vejdirektoratet afsluttede sit store driftsudbud på samlet 300 millioner kroner med et generelt set tilfredsstillende resultat. Året gik med at forberede starten af 2022, hvor aftalerne trådte i kraft med de udvalgte entreprenører der skal stå for den løbende drift af statsvejene i de kommende år.

I foråret arbejdede Vejdirektoratet med det politiske beslutningsgrundlag for infrastrukturaftalen indgået 28. juni 2021 mellem Regeringen og alle Folketingets partier. Efterfølgende er der igangsat en mobilisering, som både omfatter en markedsdialog, udbud af teknisk rådgivning samt rekruttering af de nødvendige kompetencer i Vejdirektoratet.

Som et led i infrastrukturaftalen skal Vejdirektoratet etablere ladeparker til el-biler og andre el-drevne køretøjer i forbindelse med statsvejene. Vejdirektoratet har igangsat konkret planlægning af 6 ladeparker. Målet er, at parkerne kan åbne i 2022. Vejdirektoratet har haft en markedsdialog med parter i branchen, som er interesserede i at etablere og drive ladestanderne. Desuden har Vejdirektoratet stået for tilskudsadministration af midler til opbygning af øget lade-infrastruktur generelt i landet.

#### **I 2021 har Vejdirektoratet arbejdet på følgende større anlægsprojekter:**

- Ny Storstrømsbro
- Haderup Omfartsvej – ny motortrafikvej med 2+1 spor (åbnet oktober 2020)
- Udbygning af rute 11 ved Ribe til fire spor
- Udbygning af Fynske Motorvej mellem Nr. Aaby og Odense V fra fire til seks spor
- Anlæg af Nordhavnstunnel i København
- Fakultetsbygninger ved Syddansk Universitet, Aalborg Universitet og Københavns Universitet, samt Statens Naturhistoriske Museum

Herudover har der i 2021 været udført arbejder med færdiggørelse af tidligere afsluttet projekter, eksempelvis opsætning af støjskærme på udbygning af E45 Skanderborg S – Aarhus S.

#### **Vejdirektoratet har i 2021 lavet projektforberevende arbejder i henhold til bestemmelserne på finanslovskonto § 28.21.20.50 på:**

- Aalbæk – Skagen
- E45 Ombygning af tilslutningsanlæg ved Randers
- E45 Udvidelse Aarhus S – Aarhus N
- E45 Udvidelse Vejle – Skanderborg
- E20/E45 Nord om Kolding
- Hillerød motorvejens forlængelse
- Kalundborg Motorvejens 3. Etape

Derudover er der foretaget projektforberevende arbejder på Ny bane over Vestfyn i henhold til aktstykke 364 af den 23. september 2021.

#### **På planlægningsfronten har Vejdirektoratet i 2021 blandt andet arbejdet med:**

- Forundersøgelse af en fast forbindelse over Kattegat
- VVM-undersøgelse af mulig udbygning af E45 Østjyske motorvej
- VVM-undersøgelsen for opgradering af E55 fra Nykøbing Falster til Sydmotorvejen
- VVM-undersøgelsen af vejforbindelse til Stevns
- Opdatering af VVM-undersøgelserne for hhv. Frederikssundmotorvejen og 3. Limfjordsforbindelse
- VVM-undersøgelse af udbygning af rute 15 Herning-Ringkøbing

**Årets økonomiske resultat**

I tabel 1 Økonomiske hoved- og nøgletal vises udvalgte poster og nøgletal for Vejdirektoratets omkostningsbaserede bevillinger (§ 28.21.10.

Vejdirektoratet og § 28.64.11. Forberedelse af togfundsprojekter, Vejdirektoratet). Der henvises i øvrigt til kapitel 3 Regnskab for uddybning af regnskabstal.

Tabel 1 – Virksomhedens økonomiske hoved- og nøgletal

Hovedtal, mio. kr.	2020	2021	2022 (budgettal)
<b>Resultatopgørelse</b>			
Ordinære driftsindtægter	-469,1	-390,5	-482,7
Ordinære driftsomkostninger	438,7	368,2	473,1
Resultat af ordinær drift	-30,4	-22,3	-9,6
Resultat før finansielle poster	-29,8	-22,1	-9,1
Årets resultat	-28,5	-19,8	-8,1
<b>Balance</b>			
Anlægsaktiver i alt (materielle og immaterielle)	210,6	221,8	
Omsætningsaktiver (ekskl. likvider)	64,1	140,5	
Egenkapital	153,1	154,7	
Langfristet gæld	210,0	209,8	
Kortfristet gæld	242,6	175,0	
<b>Finansielle nøgletal</b>			
Udnyttelsesgrad af lånerammen	63,8%	67,2%	
Bevillingsandel	76,9%	70,3%	
<b>Personaleoplysninger</b>			
Antal årsværk	726,7	754,8	
Årsværkspris	0,6	0,6	

**Ordinære driftsindtægter**

Ordinære driftsindtægter er faldet fra 469,1 mio. kr. i 2020 til 390,5 mio. kr. i 2021, svarende til et fald på 78,6 mio. kr.

Faldet i ordinære driftsindtægter kan hovedsageligt forklares med, at indtægtsførte bevillinger for den virksomhedsbærende hovedkonto er faldet med 86,2 mio. kr., fra 360,6 mio. kr. i 2020 til 274,4 mio. kr. i 2021. Dette fald i bevillingen skyldes primært et fald i bevillingen til Vejplanlægning, analyser mv. på 76,1 mio. kr., som kan henledes til et lavere aktivitetsniveau på denne underkonto.

Hertil kommer, at salg af varer og tjenesteydelser er steget med 5,8 mio. kr., fra 107,1 mio. kr. i 2020 til 112,9 mio. kr. i 2021, som primært skyldes en øget fakturering af administration, projektstyring og tilsyn mv. til Bygningsstyrelsen.

**Ordinære driftsomkostninger**

Ordinære driftsomkostninger er faldet fra 438,7 mio. kr. i 2020 til 368,2 mio. kr. i 2021, svarende til et fald på 70,5 mio. kr.

Hovedårsagen til faldet er, at andre ordinære driftsomkostninger er faldet 44,4 mio. kr., fra 182,4 mio. kr. i 2020 til 138 mio. kr. i 2021, samt et fald i lønninger på 19,3 mio. kr. fra 137,3 mio. kr. i 2020 til 118,0 mio. kr. i 2021.

Den primære årsag til faldet i andre ordinære driftsomkostninger er et fald i omkostninger til vejfaglige konsulenter, svarende til 47,5 mio. kr. Dette skyldes et generelt fald i aktiviteter omkring Vejplanlægning, analyser mv., som tillige har set et væsentligt fald i bevillingen, samt et generelt fokus i Vejdirektoratet på mindre brug af eksterne konsulenter.

Hovedårsagen til faldet i lønninger skyldes tilbageførelsen af en ekstraordinær periodisering til fællesomkostninger på 13,7 mio. kr. foretaget i 2020. Her-til kommer et yderligere fald i lønninger, som følge af en højere omkostning til skyldige feriepenge i regnskabet for 2020 i forbindelse med overgangen til den nye ferielov.

### Årets resultat

Årets resultat udviser et overskud på 19,8 mio. kr. Overskuddet kan primært henføres til, at de generelle fællesomkostninger er reduceret i løbet af 2021, samt at Vejdirektoratet har foretaget besparelser som led i besparelsesplan på ministerområdet, svarende til en besparelse på ca. 10 mio. kr. Ydermere er resultatet påvirket af faldet på lønomkostninger, som beskrevet i afsnittet for ordinære driftsomkostninger, og et modsatrettet merforbrug i forhold til bevillingen for planlægning og analyse.

### Anlægsaktiver

Anlægsaktiver er steget med 11,2 mio. kr., fra 210,6 mio. kr. i 2020 til 221,8 mio. kr. i 2021.

Hovedårsagen til stigningen skyldes en stigning i immaterielle anlægsaktiver på 10,9 mio. kr. fra 2020 til 2021.

Den primære årsag til stigningen i immaterielle anlægsaktiver skyldes en stigning i udviklingsprojekter under opførelse på 15,1 mio. kr. fra 0,7 mio. kr. i 2020 til 15,8 mio. kr. i 2021. Stigningen skyldes øget fokus på aktivering af IT-udviklingsomkostninger, i forbindelse med ændringen i regnskabsmæssigt skøn, se yderligere forklaring i afsnit 3 Regnskabspraksis.

### Omsætningsaktiver (ekskl. likvider)

Værdien af omsætningsaktiver (ekskl. likvid beholdning) er steget med 76,4 mio. kr. fra 64,1 mio. kr. i 2020 til 140,5 mio. kr. i 2021.

Hovedårsagen til stigningen er, at tilgodehavender er steget med 70,9 mio. kr. fra 60,9 mio. kr. i 2020 til 131,8 mio. kr. i 2021, samtidig med periodeafgrænsningsposter er steget med 5,5 mio. kr. fra 2020 til 2021.

Den primære årsag til stigningen i tilgodehavender er, at mellemregningskontoen til det udgiftsbaserede regnskabsområde er steget fra -16,5 mio. kr. i 2020 til 71,0 mio. kr. i 2021. Stigningen skyldes, at Vejdirektoratets tilgodehavender i 2020 var påvirket af en ekstraordinær hændelse, i det, at det

omkostningsbaserede regnskabsområde i december 2020 modtog en acontoudbetaling på 97,5 mio. kr. (13 mio. EUR) vedrørende et tilskud fra EU til Storstrømsbroen. EU-tilskuddet vedrører det udgiftsbaserede regnskabsområde, hvorfor EU-tilskuddet på 97,5 mio. kr. er modregnet det oprindelige nettotilgodehavende på mellemregningskontoen i december 2020.

Mellemregningskontoen til det udgiftsbaserede regnskabsområde er i årsrapporten 2020 klassificeret som en kortfristet gældspost, se uddybende forklaring under afsnittet Kortfristet gæld.

Periodeafgrænsningsposter er steget med 5,5 mio. kr. fra 3,2 mio. kr. i 2020 til 8,7 mio. kr. i 2021, hvilket primært kan henføres til stigning i periodisering af forudbetalte omkostninger vedr. 2022.

### Egenkapital

Egenkapitalen er steget med 1,5 mio. kr., fra 153,1 mio. kr. i 2020 til 154,7 mio. kr. i 2021. Stigningen skyldes bortfald på 18,3 mio. kr. i 2020 samt disponeret resultat i 2021 på 19,8 mio. kr.

### Langfristet gæld

Langfristet gæld er faldet med 0,2 mio. kr. fra 210 mio. kr. i 2020 til 209,8 mio. kr. i 2021. Faldet skyldes afdrag på gæld samt stiftelse af gæld i forbindelse med investering i anlægsaktiver.

### Kortfristet gæld

Kortfristet gæld er faldet med 67,6 mio. kr. fra 242,6 mio. kr. i 2020 til 175 mio. kr. i 2021.

Faldet skyldes primært fald i anden kortfristet gæld på 28,6 mio. kr. samt fald i skyldige feriepenge på 42,8 mio. kr.

Den primære årsag til faldet i anden kortfristet gæld er, at mellemregningskontoen i 2021, i lighed med tidligere år, er klassificeret som et omsætningsaktiv. Dette var ikke tilfældet i 2020, idet mellemregningskontoen til det udgiftsbaserede regnskabsområde i 2020 udgjorde en gæld på 16,5 mio. kr. For uddybende forklaring til udviklingen på mellemregningskontoen se afsnit Omsætningsaktiver (ekskl. Likvider).

Den sekundære årsag til faldet i anden kortfristet gæld er, at der i 2020 ekstraordinært var periodiseret til fælles omkostninger på 13,7 mio. kr. For uddybende forklaring se under afsnit Ordinære driftsomkostninger.

## 2. Beretning

Yderligere kan faldet i kortfristet gæld forklares med, at skyldige feriepenge er faldet med 42,8 mio. kr. Dette skyldes primært, at indfrosne feriepenge vedrørende den gamle ferielov er indfriet til feriefonden (Lønmodtagernes Fond for Tilgodehavende Feriemidler) i 2021, og dermed ikke indgår i de skyldige feriepenge i 2021.

### Udnyttelse af lånerammen

Lånerammen er ifølge Finansloven 2021 på 330,2 mio. kr., hvilket er uændret fra 2020.

Udnyttelsesgraden af lånerammen er steget 3,4 procentpoint fra 63,8 pct. i 2020 til 67,2 pct. i 2021. Stigningen i udnyttelsesgraden skyldes, at værdien af immaterielle- og materielle anlægsaktiver er steget 11,2 mio. kr., fra 210,6 mio. kr. i 2020 til 221,8 mio. kr. i 2021.

### Virksomhedens hovedkonti

I tabel 2 redegøres for økonomien på de hovedkonti, som Vejdirektoratet administrerer, grupperet på hhv. drift, administrerede ordninger og anlæg.

Tabel 2 – Virksomhedens hovedkonti

Mio. kr.	Bevilling (FL+TB)	Regnskab	Overført årets resultat 2021	Videreførelser ultimo året
<b>Drift</b>	<b>274,4</b>	<b>254,6</b>	<b>19,8</b>	<b>136,8</b>
Udgifter	349,7	371,1	-21,4	
Indtægter	-75,3	-116,5	41,2	
<b>Administrerede ordninger</b>	<b>-30,0</b>	<b>-17,7</b>	<b>-12,3</b>	<b>26,6</b>
Udgifter	150,0	163,5	-13,5	
Indtægter	-180,0	-181,2	1,2	
<b>Anlæg</b>	<b>1.941,3</b>	<b>2.247,0</b>	<b>-305,7</b>	<b>1.053,0</b>
Udgifter	3.101,9	3.493,7	-391,8	
Indtægter	-1.160,6	-1.246,7	86,1	

Drift består af finanslovens hovedkonto § 28.21.10. Vejdirektoratet og § 28.64.11. Forberedelse af togfundsprojekter, Vejdirektoratet.

Administrerede ordninger består af finanslovens § 28.21.23. Vejdirektoratets tilskudspulje.

Anlæg består af finanslovens § 28.21.20. Anlæg af hovedlandeveje med videre, § 28.21.21. Mindre anlægsprojekter, § 28.21.30. Vedligeholdelse af statsvejnettet, § 28.21.31. Drift og vintertjeneste, § 28.64.12 Baneprojekter, Vejdirektoratet og den udgiftsneutrale § 28.74.10 Byggeprojekter, Vejdirektoratet.

For en opdeling af beløbene for drift, administrerede ordninger, anlæg samt regnskabsmæssige forklaringer på hovedkontoni-veau henvises til bevillingsregnskabet i afsnit 3.7.

## 2.3 Kerneopgaver og ressourcer

I tabel 3 redegøres for hver af de primære opgaver, som har bevilling på Vejdirektoratets virksomhedsbærende finanslovskonto § 28.21.10. *Vejdirektoratet*.

Tabel 3 – Sammenfatning af økonomi for virksomhedens opgaver

Opgave, mio. kr.	Nettobevilling (FL+TB)	Indtægter	Omkostninger	Andel af årets resultat
0. Generelle fællesomkostninger	124,7	0,0	124,7	0,0
1. Planlægning og analyse	98,4	-6,5	94,0	10,9
2. Trafikafvikling	35,3	-2,4	33,8	3,9
3. Vejsektor og myndighed	45,2	-3,0	43,2	5,0
4. Indtægtsdækket virksomhed, tilskudsfinansieret forskningsvirksomhed og øvrig tilskudsfinansieret aktivitet	-29,2	-104,6	75,4	0,0
<b>§ 28.21.10. Vejdirektoratet</b>	<b>274,4</b>	<b>-116,5</b>	<b>371,1</b>	<b>19,8</b>
<b>§ 28.64.11. Forberedelse af Togfundsprojekter, Vejdirektoratet</b>	<b>0,0</b>	<b>0,0</b>	<b>0,0</b>	<b>0,0</b>
<b>I alt</b>	<b>274,4</b>	<b>-116,5</b>	<b>371,1</b>	<b>19,8</b>

Formål 0 omkostningerne i 2021 er opgjort i henhold til Økonomistyrelsens definition af fællesomkostninger, således der er fuld overensstemmelse mellem Vejdirektoratets centrale fællesomkostninger og Økonomistyrelsens definition heraf.

Finanslovsbevillingen for den virksomhedsbærende hovedkonto er siden finansloven for 2021 blevet forøget med i alt 3,1 mio. kr. på tillægsbevillingsloven. De primære årsager til bevillingsændringerne er, at Vejdirektoratet er blevet tilført udgiftsbevilling i forbindelse med kampagne om delebiler og samkørsel (3,0 mio. kr.), udgiftsbevilling til at udføre en analyse af mulighederne for

etablering af køreledninger på strækningen Øresund-Femern (3,0 mio. kr.) samt udgiftsbevilling ifm. overtagelsen af udstedelse af særtransporttilladelser (2,3 mio. kr.). Forøgelsen af udgiftsbevillingen modvirkes af øgede indtægtsbevillinger ifm. EU's genopretningsfacilitet (-4,8 mio. kr.).

Den samlede forøgelse af bevillingen for 2021 er ikke foretaget formålsspecifikt, hvorfor bevillingen opdelt på opgaver forholdsmæssigt i forhold til stigningen i tillægsbevillingen.



## 2.4 Målrapportering

Målrapporteringen omfatter alle resultatmål, der indgår i Mål- og resultatplanen for 2021 mellem Vejdirektoratet og Transportministeriets departement.

### Sammenfatning

Der er i alt ti overordnede mål. Heraf er seks mål fuldt opfyldt, tre mål delvist opfyldt og ét mål ikke opfyldt i 2021.

### Målrapportering

Afsnit 2.4.1 præsenterer samtlige mål i Vejdirektoratets mål- og resultatplan i skemaform, og viser både mål, målemetoder og opnået resultat.

## 2.4.1 Måloversigt

Tabel 4 – Årets resultatopfyldelse

Mål	Målemetode	Opnået resultat	Mål-opfyldelse
<p><b>1. Transportpolitiske beslutningsgrundlag</b></p> <p><b>Vejdirektoratet skal i 2021 gennemføre en række undersøgelser</b></p> <p><b>I målopfyldelsen for 2021 indgår det videre planlægningsmæssige arbejde for tre infrastrukturprojekter</b></p>	<p>VVM-undersøgelse af ny vejforbindelse til Stevns</p> <p>Første materiale til ekstern kvalitetssikring af VVM-undersøgelsen afleveres til ekstern rådgiver senest den 31. januar 2021, medmindre andet aftales med departementet.</p> <p>Forundersøgelse af en sydlig Ring 5</p> <p>Første materiale til ekstern kvalitetssikring af forundersøgelsen afleveres til ekstern rådgiver senest den 31. oktober 2021, medmindre andet aftales med departementet.</p> <p>VVM-undersøgelse af Rute 15 mellem Ringkøbing-Herning</p> <p>Vejdirektoratet skal i 2021 have afholdt mindst to møder i teknikerudvalg med de berørte kommuner.</p>	<p>Første materiale blev afleveret til ekstern kvalitetssikring den 29. januar 2021.</p> <p>Delmålet er opfyldt.</p> <p>Departementet valgte at udskyde afleveringen af materiale til ekstern kvalitetssikring indtil der var valgt rådgiver til opgaven.</p> <p>Henset til undtagelsesbestemmelsen betragtes delmålet som opfyldt.</p> <p>Første teknikerudvalgsmøde blev afholdt den 2. februar 2021.</p> <p>Grundet det ekstra arbejde med forlængelsen af undersøgelsen, er det aftalt med kommunen at andet teknikerudvalgsmøde rykkes til 2022.</p> <p>Delmålet er delvist opfyldt.</p>	<p><b>Fuld</b> (14,3/15 point)</p>
<p><b>2. Overholdelse af projektbevilling jf. 'Ny Anlægsbudgettering' og budget for § 28.21.20.10. Anlæg og forbedringer af hovedlandeveje</b></p>	<p>For igangværende anlægsprojekter på FL-konto § 28.21.20.10. Anlæg og forbedringer af hovedlandeveje skal Vejdirektoratet opnå en økonomisk styring af projekterne, så finanslovsprojektbevillingen for de pågældende projekter overholdes.</p> <p>Der må maksimalt disponeres et træk på den centrale anlægsreserve på 3 procentpoint af projektets bidrag til den centrale anlægsreserve, dog skal trækket være på 10 mio. kr. eller mere for at der ikke opnås fuld målopfyldelse.</p> <p>Vejdirektoratet skal overholde projektbevillingerne på større anlægsprojekter, jf. § 28.21.20.10. Anlæg og forbedringer af hovedlandeveje, og budgetter retvisende under hensyntagen til at sikre projekternes totaløkonomi.</p> <p>Årets forbrugstal på FL-konto § 28.21.20.10. Anlæg og forbedringer af hovedlandeveje skal holdes inden for en merudgift på 6 pct. i forhold til grundbudgettet og en mindreforbrug på 10 pct. i forhold til grundbudgettet.</p>	<p>Det vurderes nu, at det med sikkerhed vil blive nødvendigt at tilføre hele den centrale reserve til anlægget af den nye Storstrømsbro.</p> <p>Dermed forventes der under § 28.21.20.10. Anlæg og forbedringer af hovedlandeveje behov for den fulde centrale reserve på ét projekt.</p> <p>Delmålet er ikke opfyldt.</p> <p>Årets forbrug på § 28.21.20.10. udgør 654,9 mio. kr. Der var i grundbudgettet budgetteret med 928,8 mio. kr.</p> <p>Afvigelsen er således et mindreforbrug på 29,5 pct.</p> <p>Delmålet er ikke opfyldt.</p>	<p><b>Ingen</b> (0/10 point)</p>

## 2. Beretning

Mål	Målemetode	Opnået resultat	Mål-opfyldelse
<p><b>3. Projekter til aftalt tid og kvalitet jf. finansloven</b></p>	<p>For igangværende større anlægsprojekter skal afleveringen af projekterne ske til aftalt tid og kvalitet.</p> <p>Der må i 2021 ikke være forsinkelser, der gør, at det forventede åbnings år udskydes for de igangværende anlægsprojekter ift. det af finansloven for 2021 angivne åbnings år.</p>	<p>Vejforbindelsen på Storstrømsbroen forventes nu ultimo 2025, mens baneforbindelsen tidligst forventes åbnet i 1. kvartal af 2027.</p> <p>Der er ikke konstateret forsinkelser med virkning for åbningsåret for de resterende større anlægsprojekter.</p> <p>Målet er delvist opfyldt.</p>	<p><b>Delvis</b> (5/10 point)</p>
<p><b>4. Overholdelse af projektspecifikke milepæle</b></p> <p>Ved udbygningen af vejinfrastrukturen skal der sikres en effektiv styring af projekterne, således at de kan afleveres til aftalt tid.</p> <p>Da anlæg af infrastruktur som oftest er flerårige, er det vigtigt at sikre den løbende fremdrift. Dette gøres ved opnåelse af en række kritiske milepæle.</p> <p>I målopfyldelsen indgår milepæle for seks strategisk vigtige infrastrukturprojekter.</p>	<p><b>Storstrømsbroen</b></p> <ul style="list-style-type: none"> <li>Pylonfundament skal være placeret og ballasteret senest den 15. oktober 2021.</li> <li>Første brodrager skal være klar til udsejling senest den 15. oktober 2021.</li> </ul> <p><b>Udvidelse af E20 Vestfyn</b></p> <ul style="list-style-type: none"> <li>På strækningen Gribsvad - Nørre Aaby skal arbejdet med selve udvidelsen af motorvejen være påbegyndt senest den 15. august 2021.</li> <li>På strækningen Gribsvad - Nørre Aaby skal udvidelse af de 5 underføringer være gennemført senest den 15. oktober 2021.</li> <li>På strækningen Odense V. - Gribsvad skal udbuddet af støjskærmsentreprisen være foretaget senest den 15. december 2021.</li> </ul> <p><b>Nordhavnstunnel</b></p> <ul style="list-style-type: none"> <li>Udbud af entreprise for erstatningshavnen Færgehavn Nord skal være udsendt senest den 15. april 2021.</li> <li>Udbud af entreprise for tunnel skal udsendes senest den 15. juni 2021.</li> </ul> <p><b>Statens Naturhistoriske Museum</b></p> <ul style="list-style-type: none"> <li>Bygning 1 er klar til test af installationer senest den 15. december 2021.</li> <li>Bygning 8 har stål/glaskonstruktion påbegyndt senest den 15. november 2021.</li> </ul> <p><b>Syddansk Universitets Sundhedsvidenskabelige Fakultet</b></p> <ul style="list-style-type: none"> <li>Facaden for bygningen 45.1 skal være afsluttet, lukket og tæt senest den 15. december 2021.</li> </ul> <p><b>Aalborg Universitets Sundhedsvidenskabelige Fakultet</b></p> <ul style="list-style-type: none"> <li>Statisk stabil østgavl mod koblingszone skal være opført senest den 15. oktober 2021.</li> </ul>	<ul style="list-style-type: none"> <li>Pylonfundament var fuldt færdigproduceret på land i september måned og klar til udskibning primo oktober måned. En længere periode med ugunstige vejrforhold, der ikke tillod udsejlingsoperationen, skubbede dog placeringen af pylonfundamentet til den 18. oktober 2021.</li> <li>Første brodrager bliver ikke klar til udsejling før i 2022.</li> </ul> <p>Delmålene er ikke opfyldte.</p> <ul style="list-style-type: none"> <li>Anlægsarbejdet på strækningen Gribsvad - Nørre Aaby blev påbegyndt den 1. april 2021.</li> <li>Afleveringsprotokol for underføringer på strækningen Gribsvad - Nørre Aaby blev lavet den 28. juni 2021.</li> <li>Udbuddet af støjskærmsentreprisen på strækningen Odense V. - Gribsvad blev udsendt den 5. maj 2021.</li> </ul> <p>Delmålene er opfyldte.</p> <ul style="list-style-type: none"> <li>Udbud af erstatningshavnen blev udsendt d. 12. april 2021.</li> <li>Bygherren (Københavns Kommune) har ønsket at udskyde tunneludbudet. Udbuddet blev udsendt den 29. november 2021.</li> </ul> <p>Ét af to delmål er opfyldt.</p> <ul style="list-style-type: none"> <li>Bygning 1 er endnu ikke klar til test.</li> <li>Stål og glasmontage for bygning 8 (Oceansalen) er afsluttet primo november 2021</li> </ul> <p>Ét af to delmål er opfyldt.</p> <ul style="list-style-type: none"> <li>Bygningens klimaskærm er monteret og facadens cortén- og træbeklædning er også monteret.</li> </ul> <p>Delmålet er opfyldt.</p> <ul style="list-style-type: none"> <li>Østgavlen var opført den 3. maj 2021.</li> </ul> <p>Delmålet er opfyldt.</p>	<p><b>Delvis</b> (5,25/10 point)</p>

## 2. Beretning

Mål	Målemetode	Opnået resultat	Mål-opfyldelse
<b>5. Vedligeholdelsesmæssig balance for kapitalbevarende vedligeholdelse.</b>	<p>Målsætningen for 2021 er, at Vejdirektoratet - under hensyntagen til trafikafvikling og trafikfunktion - prioriterer vedligeholdelsesarbejderne inden for de fireårige bevillingsmæssige rammer således, at meromkostningerne ved udskydelse af arbejder minimeres, og der dermed ikke opbygges unødigt efterslæb.</p> <p>Den samlede vedligeholdelsesmæssige balance for Vejdirektoratets aktiver må maksimalt have et efterslæb på 70 mio. kr. i løbende priser</p>	<p>Efterslæbet er ved udgangen af 2021 opgjort til ca. 20 mio. kr.</p> <p>Målet er opfyldt.</p>	<b>Fuld</b> (15/15 point)
<b>6. Overholdelse af serviceniveau for løbende drift af statsvejene</b>	<p>Fælleskontroller for Service og æstetik samt Sikkerhed:</p> <p>Antallet af kontrollerede fagområder, der opfylder serviceniveauet skal være over 75 pct.</p> <p>Brugertilfredshedsundersøgelse for Service og æstetik:</p> <p>Tilfredsheden med en række elementer relateret til service og æstetik på statsvejnettet skal være over 3,0.</p> <p>Tidsfristoverholdelse for sikkerhed – Autoværn:</p> <p>Responstider i forbindelse med udbedring af trafikfarlige skader på autoværn skal have en tidsfristoverholdelse på over 97 pct.</p> <p>Tidsfristoverholdelse for sikkerhed – Tavler:</p> <p>Responstider i forbindelse med udbedring af trafikfarlige skader på tavler skal have en tidsfristoverholdelse på over 95 pct.</p>	<p>Antallet af godkendte kontrollerede fagområder som opfylder serviceniveauet var i 2021 91 pct.</p> <p>Delmålet er opfyldt.</p> <p>Brugertilfredshedsscoren på elementerne relateret til service og æstetik var i 2021 3,2.</p> <p>Delmålet er opfyldt.</p> <p>Responstider for udbedring af trafikfarlige skader på autoværn havde i 2021 en tidsfristoverholdelse på 99 pct.</p> <p>Delmålet er opfyldt.</p> <p>Responstider for udbedring af trafikfarlige skader på tavler havde i 2021 en tidsfristoverholdelse på 99 pct.</p> <p>Delmålet er opfyldt.</p>	<b>Fuld</b> (8/8 point)
<b>7. Trafikanterne er tilfredse med vintertjenesten</b>	<p>Tilfredsheden med vintertjenesten skal i 2021 være minimum 85 pct.</p>	<p>Trafikanternes tilfredshed med vintertjenesten var i 2021 98,4 pct.</p> <p>Målet er opfyldt.</p>	<b>Fuld</b> (8/8 point)
<b>8. Digitalisering til effektivisering af Vejdirektoratets virke</b>	<p>Vejdirektoratet skal indfri følgende fem væsentlige milepæle for digitaliseringsprojekter i 2021:</p> <p><b>AMiS:</b></p> <ul style="list-style-type: none"> <li>Kontrakt er tildelt og afklaringsfasen igangsat senest 1. marts 2021</li> <li>Afklaringsfasen er gennemført og godkendt senest 1. oktober 2021</li> </ul> <p><b>Tracé:</b></p> <ul style="list-style-type: none"> <li>Risikovurdering i Statens it-råd foretaget senest 1. februar 2021</li> <li>Baseline er fastlagt og overgang til gennemførselsfasen senest 1. april 2021.</li> <li>Udbudsmaterialet er offentliggjort senest 1. september 2021</li> </ul>	<p><b>AMiS:</b></p> <ul style="list-style-type: none"> <li>Kontrakten blev tildelt den 9. februar 2021. Afklaringsfasen blev startet den 6. april 2021.</li> <li>Afklaringsfasen blev godkendt den 14. oktober 2021.</li> </ul> <p><b>Tracé:</b></p> <ul style="list-style-type: none"> <li>Risikovurderingen blev foretaget den 14. januar 2021.</li> <li>Baselinen blev fastlagt den 18. marts 2021.</li> <li>Udbudsmaterialet blev offentliggjort den 5. juli 2021.</li> </ul> <p>Tre ud af fem delmål er opfyldte. Målet er dermed delvist opfyldt.</p>	<b>Delvis</b> (4/8 point)



## 2. Beretning

Mål	Målemetode	Opnået resultat	Mål-opfyldelse
9. En grøn indsats	Vejdirektoratet skal i 2021 gennemføre to tiltag, som vil medføre en dokumenterbar reduktion af CO2 senest i 2021-22 og fremefter	Vejdirektoratet har arbejdet med og afrapporteret to internt rettede tiltag: Udskiftning af bilparken samt ny hjemmearbejds-politik.  Delmålet er opfyldt.	<b>Fuld</b> (7,5/7,5 point)
	Vejdirektoratet skal i 2021 deltage i og bidrage til projektarbejdet med udarbejdelse af en metode til måling af ministerområdets CO2-udslip samt etablering af baseline under Trafik-, Bygge- og Bolig-styrelsens formandskab og ud fra principperne beskrevet i notatet "Koncernfælles mål – en grøn indsats.	Vejdirektoratet deltager planmæssigt i arbejdsgrupperne og er selv formand for den ene. Målet er afrapporteret i fælles afrapportering fra de involverede styrelser.  Delmålet er opfyldt.	
10. Ministerbetjening til aftalt tid og kvalitet	Ministerbetjeningens rettidighed skal minimum være 95 pct.	Samlet for 2021 har ministerbetjeningens rettidighed været 100 pct.  Delmålet er opfyldt.	<b>Fuld</b> (8,5/8,5 point)
	Ministerbetjeningens skønnede anvendelighed skal minimum være 95 pct.	Samlet for 2021 har ministerbetjeningens skønnede anvendelighed været 100 pct.  Delmålet er opfyldt.	

## 2.5 Forventninger til de kommende år Vejdirektoratet forventer at påbegynde følgende større opgaver i 2022:

Med Infrastrukturplanen frem mod 2035 har regeringen besluttet en lang række anlægsprojekter, der skal gennemføres frem mod 2035. Heraf forventes anlægsaktiviteterne på følgende større anlægsprojekter igangsat i 2022:

- Ny jernbane over Vestfyn
- Udbygning af E45, Vejle til Skanderborg syd
- Udbygning af E45, Aarhus syd til Aarhus nord
- Ombygningen af tilslutningsanlæg på E45, Aarhus nord til Randers nord
- Kalundborgmotorvejens 3. etape
- Anlæg af 2+1 vej mellem Ålbæk og Skagen
- Udvidelse af Hillerødsmotorvejens forlængelse til motorvej

Der igangsættes også en række VVM- og forundersøgelser i regi af Infrastrukturplanen 2035. Herunder kan blandt andet nævnes undersøgelser for projekter vedrørende:

- Udvidelse af Amagermotorvejen
- Midtjysk motorvej, Løvel til Klode Mølle
- Udvidelse af Hillerødsmotorvejen fra Ring 4 til Farum
- Øget kapacitet på Rute 26 mellem Sallingsund og Hanstholm
- Øget kapacitet på Rute 34 mellem Haderup og Skive nord
- Fornyet VVM af tunnel under Marselis Boulevard i Aarhus
- Kapacitetsudvidelser på Vejlefjordbroen
- Øget kapacitet på motorring 3
- Opgradering af Rute 26 syd om Lading Sø
- Opgradering af Rute 9 på Lolland
- Opgradering af Rute 9 på Tåsinge
- Delvis nedrivning af Bispeengbuen i København
- Opgradering af Rute 11 mellem Kors kro og Varde

For flere af de ovenstående projekter gælder det, at der i 2021 er igangsat projektforberegende arbejder jf. bestemmelserne på finanslovskonto § 28.21.10.25. Desuden fortsættes arbejdet med en række større igangværende undersøgelses-, vedligeholdelses-, og anlægsprojekter.

### Vejdirektoratet forventes at afslutte følgende større opgaver i 2022:

- Færdiggørelse og samlet overdragelse af Niels Bohr Bygningen til Københavns Universitet.
- Færdiggørelse og overdragelse af ny fakultetsbygning til Aalborg Universitet (AAU-SUND)

Desuden færdiggøres en række VVM- og forundersøgelser på vejområdet i 2022.



Tabel 5 – Forventninger til det kommende år

Mio. kr.	Regnskab 2021			Grundbudget 2022		
	Netto- bevilling	Netto- udgifter	Resultat	Netto- bevilling	Netto- udgifter	Resultat
§ 28.21.10. Vejdirektoratet	274,4	254,6	19,8	385,7	377,6	8,1
§ 28.21.15. EU Indtægter	-30,0	-19,0	-11,0	-148,3	0,0	-148,3
§ 28.21.20. Anlæg af hovedlandeveje mv.	666,8	880,5	-213,7	894,9	854,5	40,4
§ 28.21.21. Mindre anlægsprojekter	60,3	82,1	-21,8	557,6	515,1	42,5
§ 28.21.23. Vejdirektoratets tilskudspulje	0,0	1,3	-1,3	487,0	487,0	0,0
§ 28.21.30. Vedligeholdelse af statsvejnettet	563,7	610,3	-46,6	881,8	881,8	0,0
§ 28.21.31. Drift og vintertjeneste	640,5	672,4	-31,9	807,0	812,4	-5,4
§ 28.64.11. Forberedelse af togfondsprojekter, Vejdirektoratet	0,0	0,0	0,0	0,0	0,0	0,0
§ 28.64.12. Baneprojekter, Vejdirektoratet	10,0	1,7	8,3	113,0	122,7	-9,7
§ 28.74.10. Byggeprojekter, Vejdirektoratet <sup>1)</sup>	0,0	0,0	0,0	0,0	0,0	0,0

<sup>1)</sup> § 28.74.10. Byggeprojekter, Vejdirektoratet er udgiftsneutral og alle afholdte udgifter kompenseres af Bygningsstyrelsen





# 3. Regnskab

Formålet med dette afsnit er at redegøre for Vejdirektoratets ressourceforbrug i 2021 på baggrund af en resultatopgørelse og den finansielle status på balancen. Regnskabsafsnittet omfatter herudover et bevillingsregnskab, som viser forbruget af årets bevillinger pr. hovedkonto samt opstillinger, der viser udnyttelsen af lånerammen (likviditet) og lønsumsloft (driftsbevillinger).

Rapporteringen omfatter på resultatopgørelsen og balancen alene ressourceforbruget på § 28.21.10. *Vejdirektoratet* og § 28.64.11. *Forberedelse af Togfundsprojekter, Vejdirektoratet*.

## 3.1 Anvendt regnskabspraksis

Vejdirektoratet aflægger årsrapport i henhold til statens regnskabsregler og principper, som fremgår af Regnskabsbekendtgørelsen og de nærmere retningslinjer i Finansministeriets Økonomiske Administrative Vejledning.

Økonomistyrelsens vejledning om regnskabsregistrering af generelle fællesomkostninger er anvendt i det omfang, det er muligt. Afvigelser herfra har Vejdirektoratet beskrevet i et "Følg eller forklar notat".

Årsregnskabet omfatter § 28.21.10. *Vejdirektoratet* og § 28.64.11. *Forberedelse af togfundsprojekter, Vejdirektoratet*, og følger statens omkostningsbaserede regnskabsprincipper.

Øvrige hovedkonti følger statens udgiftsbaserede regnskabsprincipper, og der udarbejdes alene bevillingsafregning for disse.

Vejdirektoratets udgiftsbaserede hovedkonti omfatter anlæg, drift og vedligeholdelse af statsvejene, der udgør en stor del af Vejdirektoratets samlede virksomhed. Aktiviteterne finansieres af § 28.21.20. *Anlæg af hovedlandeveje m. v.,*

*§ 28.21.21 Mindre anlægsprojekter, § 28.21.30. Vedligeholdelse af statsvejnettet, § 28.21.31. Drift og vintertjeneste samt § 28.64.12 Baneprojekter, Vejdirektoratet.*

Herudover omfatter Vejdirektoratets udgiftsbaserede hovedkonti også § 28.74.10. *Byggeprojekter, Vejdirektoratet*, der vedrører bygherreaktiviteter med opførelse af uddannelses- og forskningsbygninger på vegne af Bygningsstyrelsen.

Endelig forestår Vejdirektoratet medfinansiering af projekter til fremme af cykeltrafik og statslig medfinansiering af kommunale vejprojekter, finansieringen hertil er optaget på § 28.21.23. *Vejdirektoratets tilskudspulje.*

### Dispensation vedrørende reetablering

Vejdirektoratet har dispensation fra Økonomistyrelsens (Moderniseringsstyrelsens) vejledning fra december 2016 til at hensætte til reetablering på tidsubegrænsede lejemål. Dispensationen gælder kun for de tidsubegrænsede lejemål, der eksisterede på dispensationstidspunktet 6. januar 2017 og ikke for kommende tidsubegrænsede lejemål.

Der er ikke hensat til reetablering på tidsbegrænsede eller tidsubegrænsede lejemål, som er indgået med Bygningsstyrelsen.

Reetableringsomkostninger er indeksreguleret i 2021.

### Ændring af regnskabsmæssige skøn Aktiverbare IT-udviklingsomkostninger

Vejdirektoratet har i 2021 foretaget ændring af regnskabsmæssigt skøn vedrørende IT-udviklingsomkostninger Ændringen sker på baggrund af en revurdering af muligheden for at aktivere disse under Udviklingsprojekter under opførelse i henhold til reglerne herfor i Finansministeriets Økonomiske Administrative Vejledning.

**Særlige regnskabsposter****Immaterielle og materielle anlægsaktiver**

Vejdirektoratet følger Finansministeriets Økonomiske Administrative Vejledning i den regnskabsmæssige behandling af immaterielle og materielle anlægsaktiver. Vejdirektoratet anvender følgende afskrivningshorisonter:

Koncessioner og licenser	3 år
Bygninger	50 år
Brugsret på bygning (Trafiktårn)	50 år
Installationer	10 år
Transportmateriel	5 år eller 8 år
Produktionsanlæg og maskiner	10 år eller 15 år
IT-udstyr	3 år
Inventar	5 år
Udviklingsprojekter	5 år eller 8 år

**Omsætningsaktiver**

Omsætningsaktiver på § 28.21.10. Vejdirektoratet vedrører både det omkostningsbaserede og det udgiftsbaserede likviditetsområde. Skyldig likviditet vedrørende omsætningsaktiver registreres som mellemregning med det udgiftsbaserede likviditetsområde.

**Hensatte forpligtelser**

Hensatte forpligtelser indregnes, når Vejdirektoratet som følge af en begivenhed indtruffet senest på balancedagen har en retslig eller faktisk forpligtelse, og det er sandsynligt, at der må afgives økonomiske fordele for at indfri forpligtelsen.

**Langfristet gæld**

FF4 Langfristet gæld anvendes til finansiering af materielle – og immaterielle anlægsaktiver. Afdrag på gælden sker i takt med, at der afskrives på det aktiv lånet finansierer. FF4 Langfristet gæld værdisættes ud fra kostprisen for de aktiver, der er finansieret via FF4 kontoen.

**Kortfristet gæld**

Kortfristet gæld på § 28.21.10. Vejdirektoratet vedrører både det omkostningsbaserede og det udgiftsbaserede likviditetsområde. Tilgodehavende likviditet vedrørende kortfristet gæld registreres som mellemregning med det udgiftsbaserede likviditetsområde.

**Mellemregning med udgiftsbaseret område**

Mellemregningen er et nettotilgodehavende vedrørende aktiviteter i det udgiftsbaserede likviditetsområde, hvor afledte tilgodehavender og kortfristet gæld registreres i den omkostningsbaserede balance. Likviditet udlignes løbende mellem det udgiftsbaserede og det omkostningsbaserede likviditetsområde.

**Lønomsøstninger**

Lønomsøstninger afholdes på § 28.21.10. Vejdirektoratet og medfinansieres af Vejdirektoratets øvrige hovedkonti på baggrund af den faktiske tidsregistrering og gennemsnitlige timepriser pr. medarbejderkategori. En eventuel over- eller underfinansiering af de faktiske lønomsøstninger indgår i Vejdirektoratets fællesomsøstninger.

**Fællesomsøstninger**

Fællesomsøstninger fordeles i løbet af året til Vejdirektoratets forskellige aktivitetsområder under § 28.21. Vejdirektoratet og § 28.64. Vejdirektoratet, baneområdet. Fællesomsøstningerne vedrører typisk drift og vedligeholdelse af fysiske rammer samt tværgående servicefunktioner. Fællesomsøstninger bliver fordelt på baggrund af en fast fordelingsnøgle, som er godkendt af direktionen. I forbindelse med årsafslutningen foretages en genberegning af fællesomsøstningerne. Såfremt der er tale om en væsentlig over- eller underfinansiering af de faktiske fællesomsøstninger, foretages en supplerende fordeling ved årets afslutning. Såfremt beløbet er uvæsentligt, kan det overføres til næste års budget og regnskab for fællesomsøstninger.

### Statens vejinfrastruktur

Vejdirektoratet forvalter statens vejnet, der i statsregnskabet er indregnet som et infrastrukturelt anlægsaktiv (vejinfrastruktur). Vejinfrastrukturen indgår i Vejdirektoratets udgiftsbaserede balance.

Nettokapitalværdien af vejinfrastrukturen inklusiv igangværende arbejder udgør pr. 31. december 2020: 159,8 mia.kr.

Vejinfrastrukturen er defineret som vejstrækninger, bygværker, si-deanlæg og andet nagelfast udstyr.

Værdiansættelsen omfatter en opgørelse af vejinfrastrukturens bruttokapitalværdi (genanskaffelsesværdien) og nettokapitalværdi (den nedskrevne værdi).

Vejinfrastrukturen afskrives ikke. I stedet foretager Vejdirektoratet en værdiansættelse af den samlede vejinfrastruktur hvert 4. år. Op- og nedskrivninger i forbindelse med værdireguleringen modposteres direkte på den udgiftsbaserede egenkapital.

Der foretages årligt en omklassificering mellem stats- og kommunalveje. En kommunalvej kan f.eks. omklassificeres til statsvej, når den afløses af en ny statsvej. Omklassificeringerne har derfor betydning for vejinfrastrukturens værdi.

Modellen for værdiregulering er godkendt af Økonomistyrelsen.

Den seneste regulering af værdien af vejinfrastrukturen er foretaget i 2020. Værdireguleringen udgjorde 3,6 mia.kr. på nettokapitalværdien.



### 3.2 Resultatopgørelse mv.

Rapporteringen omfatter på resultatopgørelsen og balancen alene ressourceforbruget på § 28.21.10. Vejdirektoratet og § 28.64.11. Forberedelse af togfundsprojekter, Vejdirektoratet.

Regnskabet er opstillet på baggrund af årets registreringer i finanssystemet SAP pr. 31. december 2021, der er afstemt til Statens Koncern System.

Tabel 6 – Resultatopgørelse

Note	Mio. kr	Regnskab 2020	Regnskab 2021	Budget 2022
	<b>Ordinære driftsindtægter</b>			
	<b>Indtægtsført bevilling</b>			
	Bevilling	-360,6	-274,4	-385,7
	<b>Indtægtsført bevilling i alt</b>	<b>-360,6</b>	<b>-274,4</b>	<b>-385,7</b>
	<b>Salg af varer og tjenesteydelser</b>			
	Eksternt salg af varer og tjenesteydelser	-51,2	-42,4	-38,2
	Internt statsligt salg af varer og tjenesteydelser	-55,9	-70,5	-58,8
	<b>Salg af varer og tjenesteydelser i alt</b>	<b>-107,1</b>	<b>-112,9</b>	<b>-97,0</b>
	Tilskud til egen drift	-1,4	-3,2	0,0
	<b>Ordinære driftsindtægter i alt</b>	<b>-469,1</b>	<b>-390,5</b>	<b>-482,7</b>
	<b>Ordinære driftsomkostninger</b>			
	<b>Forbrugsomkostninger</b>			
	Husleje	29,6	28,4	30,6
	<b>Forbrugsomkostninger i alt</b>	<b>29,6</b>	<b>28,4</b>	<b>30,6</b>
1	<b>Personaleomkostninger</b>			
	Lønninger	137,3	118,0	156,6
	Andre personaleomkostninger	1,1	-2,4	1,0
	Pension	61,5	64,2	70,5
	Lønrefusion	-9,7	-10,8	-9,0
	<b>Personaleomkostninger i alt</b>	<b>190,2</b>	<b>169,0</b>	<b>219,1</b>
2	Af og nedskrivninger	11,4	8,3	7,7
	Internt køb af varer og tjenesteydelser	25,1	24,5	25,0
	Andre ordinære driftsomkostninger	182,4	138,0	190,7
	<b>Ordinære driftsomkostninger i alt</b>	<b>438,7</b>	<b>368,2</b>	<b>473,1</b>
	<b>Resultat af ordinær drift</b>	<b>-30,4</b>	<b>-22,3</b>	<b>-9,6</b>
	<b>Andre driftsposter</b>			
	Andre driftsindtægter	-3,3	-0,4	-1,7
	Andre driftsomkostninger	3,8	0,6	2,2
	<b>Resultat før finansielle poster</b>	<b>-29,8</b>	<b>-22,1</b>	<b>-9,1</b>
	<b>Finansielle poster</b>			
	Finansielle indtægter	0,0	0,0	0,0
	Finansielle omkostninger	1,3	2,3	1,0
	<b>Resultat før ekstraordinære poster</b>	<b>-28,5</b>	<b>-19,8</b>	<b>-8,1</b>
	<b>Årets resultat</b>	<b>-28,5</b>	<b>-19,8</b>	<b>-8,1</b>



Tabel 7 – Resultatdisponering af årets overskud

Mio. kr	2020	2021
Disponeret til bortfald	18,3	9,5
Disponeret til overført overskud	10,2	10,3
<b>Årets resultat</b>	<b>28,5</b>	<b>19,8</b>

Bortfaldet af 9,5 mio. kr. skyldes primært bortfald som følge af ikke-anvendt bevilling på en række VVM- og forundersøgelser. Dette gælder for forundersøgelsen af udbygning af Amagermotorvejen samt VVM-undersøgelser for hhv. vejforbindelse til Stevns, 2+1 vej mellem Ålbæk og Skagen, Hillerødsmotorvejens forlængelse og udbygning af E45 mellem Skanderborg og Vejle.



## 3.3 Balancen

Tabel 8 – Balancen

Note	2020	2021	Note	2020	2021
	<b>Aktiver (mio. kr.)</b>			<b>Passiver (mio. kr.)</b>	
	<b>Anlægsaktiver</b>			<b>Egenkapital</b>	
3	<b>Imaterielle anlægsaktiver</b>			Reguleret egenkapital (startkapital)	8,4
	Færdiggjorte udviklingsprojekter	16,4	12,1	Bortfald	18,3
	Erhvervede koncessioner, patenter, licenser mv.	43,0	43,1	Overført overskud	126,5
	Udviklingsprojekter under opførelse	0,7	15,8	<b>Egenkapital i alt</b>	<b>153,1</b>
	<b>Imaterielle anlægsaktiver i alt</b>	<b>60,1</b>	<b>71,0</b>	5 <b>Hensatte forpligtelser</b>	<b>20,5</b>
4	<b>Materielle anlægsaktiver</b>			<b>Langfristede gældsposter</b>	
	Grunde, arealer og bygninger	50,7	57,3	6 FF4 Langfristet gæld	210,0
	Transportmateriel	7,4	5,7	<b>Langfristet gæld i alt</b>	<b>210,0</b>
	Produktionsanlæg og maskiner	69,2	64,8	<b>Kortfristede gældsposter</b>	
	Inventar og IT-udstyr	10,6	7,1	Leverandører af varer og tjenesteydelser	115,4
	Igangværende arbejder for egen regning	12,5	15,9	Anden korfristet gæld	49,1
	<b>Materielle anlægsaktiver i alt</b>	<b>150,5</b>	<b>150,8</b>	Skyldig feriepenge	76,5
	<b>Finansielle anlægsaktiver</b>			Igangværende arbejder for fremmed regning, forpligtelser	0,9
	Statsforskrivning	8,4	8,4	Periodeafgrænsningsposter, forpligtelser	0,7
	<b>Finansielle anlægsaktiver i alt</b>	<b>8,4</b>	<b>8,4</b>	<b>Kortfristet gæld i alt</b>	<b>242,6</b>
	<b>Anlægsaktiver i alt</b>	<b>219,0</b>	<b>230,2</b>	<b>Gæld i alt</b>	<b>452,6</b>
	<b>Omsætningsaktiver</b>				
	Tilgodehavender	60,9	131,8		
	Periodeafgrænsningsposter	3,2	8,7		
	<b>Likvide beholdninger</b>				
	FF5 Uforrentet konto	177,1	140,4		
	FF7 Finansieringskonto	166,2	48,2		
	Andre likvider	0,0	0,0		
	<b>Likvide beholdninger i alt</b>	<b>343,3</b>	<b>188,6</b>		
	<b>Omsætningsaktiver i alt</b>	<b>407,3</b>	<b>329,1</b>		
	<b>Aktiver i alt</b>	<b>626,3</b>	<b>559,3</b>	<b>Passiver i alt</b>	<b>626,3</b>
					<b>559,3</b>

Notehenvisninger, jf. afsnit 4,1:  
Eventualforpligtelser note 7

### 3.5 Egenkapitalforklaring

Tabel 9 – Egenkapitalforklaring

Egenkapital primo (mio. kr.)	2020	2021
Reguleret egenkapital primo	8,4	8,4
<b>Reguleret egenkapital ultimo</b>	<b>8,4</b>	<b>8,4</b>
Overført overskud primo	116,2	126,5
Ændring i overført overskud ifm. kontoændringer	-	-
Regulering af overført overskud	-	-
Årets resultat	28,5	19,8
Bortfald	-18,3	-9,5
<b>Overført overskud ultimo før bortfald</b>	<b>126,5</b>	<b>136,8</b>
<b>Egenkapital i alt</b>	<b>134,9</b>	<b>145,2</b>
Egenkapital jf. balancen	153,1	154,7
<b>Egenkapital i balancen minus egenkapital i egenkapitalforklaringen<sup>1)</sup></b>	<b>-18,3</b>	<b>-9,5</b>

<sup>1)</sup> Forskellen vedrører kontoændringer, bortfald af egenkapital og årets resultat.



### 3.6 Likviditet og låneramme

Tabel 10 – Udnyttelse af låneramme

Mio.kr.	2021
Sum af immaterielle og materielle anlægsaktiver	221,8
Låneramme	330,2
Udnyttelsesgrad i pct.	67,2%

### 3.7 Opfølgning på lønsumsloft

Tabel 11 – Opfølgning på lønsumsloft

Hovedkonto § 28.21.10. Vejdirektoratet, mio. kr.	2021
Lønsumsloft FL	333,1
Lønsumsloft inkl. TB/aktstykker	337,1
Lønforbrug under lønsumsloft	388,3
<b>Difference (opsparing)</b>	<b>-51,2</b>
Akk. opsparing ultimo forrige år	230,7
<b>Akk. opsparing ultimo indeværende år</b>	<b>179,5</b>

## 3.8 Bevillingsregnskabet

Tabel 12 – Bevillingsregnskab

Hovedkonto	Navn	Bevillingstype	(Mio. kr.)	Bevilling	Regnskab	Afvigelse	Videreførelse ultimo
28.21.10	Vejdirektoratet	Driftsbevilling	Udgifter	349,7	371,1	-21,4	135,7
			Indtægter	-75,3	-116,5	41,2	
28.64.11	Forberedelse af togfundsprojekter, Vejdirektoratet	Driftsbevilling	Udgifter	-	-	-	1,1
			Indtægter	-	-	-	
28.21.20	Anlæg af hovedlandeveje mv.	Anlægsbevilling	Udgifter	666,8	994,4	-327,6	852,6
			Indtægter	-	-113,9	113,9	
28.21.21	Mindre anlægsprojekter	Anlægsbevilling	Udgifter	60,3	87,8	-27,5	118,7
			Indtægter	-	-5,7	5,7	
28.21.30	Vedligeholdelse af statsvejnettet	Anlægsbevilling	Udgifter	563,7	612,9	-49,2	-48,6
			Indtægter	-	-2,6	2,6	
28.21.31	Drift og vinter-tjeneste	Anlægsbevilling	Udgifter	728,6	770,4	-41,8	122,0
			Indtægter	-88,1	-97,9	9,8	
28.64.12	Baneprojekter, Vejdirektoratet	Anlægsbevilling	Udgifter	10,0	1,7	8,3	8,3
			Indtægter	-	-	-	
28.74.10	Byggeprojekter, Vejdirektoratet	Anlægsbevilling	Udgifter	1.072,5	1.026,5	46,0	-
			Indtægter	-1.072,5	-1.026,5	-46,0	
28.21.23	Vejdirektoratets tilskudspulje	Resv. bevilling	Udgifter	150,0	163,5	-13,5	26,6
			Indtægter	-150,0	-162,2	12,2	
28.21.15	EU Indtægter	Anden bevilling	Udgifter	-	-	-	-
			Indtægter	-30,0	-19,0	-11,0	



**28.21.10. Vejdirektoratet**

Årets nettoforbrug på § 28.21.10 *Vejdirektoratet* udgør 254,6 mio. kr., svarende til et mindreforbrug på 19,8 mio. kr. i forhold til nettobevillingen. Mindreforbruget skyldes primært højere indtægter end forventet på indtægtsdækket virksomhed.

**28.64.11. Forberedelse af togfundsprojekter, Vejdirektoratet**

Årets nettoforbrug på § 28.64.11. *Forberedelse af togfundsprojekter, Vejdirektoratet* udgør 0 mio. kr. Bevillingen er ligeledes 0 mio. kr.

**28.21.20. Anlæg af hovedlandeveje med videre**

Årets nettoforbrug på § 28.21.20. *Anlæg af hovedlandeveje med videre* udgør 880,5 mio. kr., svarende til et merforbrug på 213,7 mio. kr. i forhold til nettobevillingen. Dette skyldes primært, at dele af kontoens opsparede midler er tilført det kommunale medfinansieringsprojekt Broen over Gudenåen. Hertil kommer forbrug på underkontoen for færdiggørelsesarbejder, der ligeledes er opsparingsfinansieret. Merforbruget finansieres af den videreførte opsparing på kontoen.

**28.21.21 Mindre anlægsprojekter**

Årets nettoforbrug på § 28.21.21. *Mindre anlægsprojekter* udgør 82,1 mio. kr., svarende til et merforbrug på 21,8 mio. kr. ift. nettobevillingen. Merforbruget skyldes et generelt højere aktivitetsniveau på kontoen end forudsat. Merforbruget finansieres af den videreførte opsparing på kontoen.

**28.21.30. Vedligeholdelse af statsvejnettet**

Årets nettoforbrug på § 28.21.30. *Vedligeholdelse af statsvejnettet* udgør 610,3 mio. kr., svarende til et merforbrug på 46,6 mio. kr. i forhold til nettobevillingen. Merforbruget på kontoen skyldes særligt et højere aktivitetsniveau på belægningsarbejdet end forudsat. Merforbruget finansieres af bevillingen i de kommende år. Merforbruget holder sig indenfor rammen for udsvingsgrænsen på kontoen, jf. den særlige bevillingsbestemmelse på finanslovskonto § 28.21.31. der fraviger budgetvejledningens pkt. 2.8.6.

**28.21.31. Drift og vintertjeneste**

Årets forbrug på § 28.21.31. *Drift og vintertjeneste* udgør 672,4 mio. kr., svarende til et merforbrug i forhold til nettobevillingen på 31,9 mio. kr. Det skyldes primært en mere omkostningstung vinter i slutningen af 2021 end normalt.

**28.64.12. Baneprojekter, Vejdirektoratet**

Årets forbrug på § 28.64.12 *Baneprojekter, Vejdirektoratet* udgør 1,7 mio. kr., svarende til et mindreforbrug i forhold til nettobevillingen på 8,3 mio. kr. Mindreforbruget skyldes en senere tiltrædelse af fremrykningsaktstykket for projektet Banen over Vestfyn end forudsat. Mindreforbruget videreføres til at finansiere anlægsaktiviteterne på kontoen i 2022.

**28.74.10. Byggeprojekter, Vejdirektoratet**

Årets forbrug udgør 1.072,5 mio. kr., hvoraf Vejdirektoratet kompenseres af Bygningsstyrelsen for alle afholdte udgifter, således at kontoen er udgiftsneutral.

**28.21.23. Vejdirektoratets tilskudspulje**

Årets nettoforbrug på § 28.21.23. *Vejdirektoratets tilskudspulje* udgør 1,3 mio. kr., svarende til et merforbrug på 1,3 mio. kr. i forhold til årets nettobevilling.

**28.21.15. EU Indtægter**

Årets nettoforbrug på § 28.21.15. *EU Indtægter* udgør -19,0 mio. kr., svarende til en mindreindtægt på -11,0 mio. kr. Indtægtsbevillingen bortfalder i 2022, og finansieringsbehovet dækkes gennem lov om til lægsbevilling i 2022.



# 4. Bilag

## 4.1 Noter til resultatopgørelse og balance

### Note 1

#### Personaleomkostninger

Mio. kr.	2020	2021
Lønninger	411,6	392,8
Pension	61,5	64,2
Lønrefusion	-9,7	-10,8
Andre personaleomkostninger	1,1	-2,4
<b>Personaleomkostninger før medfinansiering</b>	<b>464,5</b>	<b>443,8</b>
Medfinansieret af andre hovedkonti (Personale)	-274,3	-274,8
<b>Personaleomkostninger i alt</b>	<b>190,2</b>	<b>169,0</b>

### Note 2

#### Af- og nedskrivninger

Mio. kr.	2020	2021
Færdiggjorte udviklingsprojekter	18,0	5,7
Erhvervede licenser	1,5	1,8
Grunde, arealer og bygninger	1,0	5,6
Transportmateriel	2,1	1,7
Produktionsanlæg og maskiner	12,4	12,1
Inventar og IT-udstyr	2,2	4,1
<b>Af- og nedskrivninger før medfinansiering</b>	<b>37,2</b>	<b>31,0</b>
Medfinansieret af andre hovedkonti (Afskrivninger)	-25,8	-22,7
<b>Af- og nedskrivninger i alt</b>	<b>11,4</b>	<b>8,3</b>



## Note 3

Tabel 13 – Immaterielle anlægsaktiver

Mio. kr.	Færdiggjorde udviklingsprojekter	Erhvervede koncessioner, patenter, licenser mv.	I alt
Kostpris	199,4	67,7	267,1
Tilgang	1,4	2,0	3,4
Afgang	-	-1,8	-1,8
<b>Kostpris pr. 31. dec. 2021</b>	<b>200,8</b>	<b>67,9</b>	<b>268,8</b>
Akkumulerede afskrivninger*	-182,4	-24,8	-207,2
Akkumulerede nedskrivninger	-6,3	-0,1	-6,4
<b>Akkumulerede af- og nedskrivninger pr. 31. dec. 2021</b>	<b>-188,7</b>	<b>-24,9</b>	<b>-213,6</b>
<b>Regnskabsmæssig værdi pr. 31. dec. 2021</b>	<b>12,1</b>	<b>43,1</b>	<b>55,2</b>
Årets afskrivninger**	-5,7	-0,1	-5,8
Årets nedskrivninger	0,0	0,0	0,0
<b>Årets af- og nedskrivninger</b>	<b>-5,7</b>	<b>-0,1</b>	<b>-5,8</b>

Mio. kr.	Udviklingsprojekter under udførelse
Primosaldo pr. 1. jan. 2021	0,7
Tilgang	18,5
Overført til færdiggjorte udviklingsprojekter	-3,4
<b>Kostpris pr. 31. dec. 2021</b>	<b>15,8</b>

\* Årets afskrivninger er indeholdt i Akkumulerede afskrivninger.

\*\*Tilbageførsel af afskrivninger på afhændede aktiver er indeholdt i Årets afskrivninger.

## Note 4

Tabel 14 – Materielle anlægsaktiver

Mio. kr.	Grunde, arealer og bygninger	Produktionsanlæg og maskiner	Transportmateriel	Inventar og IT	I alt
Kostpris	64,1	175,9	37,0	47,9	324,9
Tilgang	12,1	8,3	0,0	0,6	21,0
Afgang	0,0	-24,5	-0,4	-2,1	-27,0
<b>Kostpris pr. 31. dec. 2021</b>	<b>76,2</b>	<b>159,7</b>	<b>36,6</b>	<b>46,4</b>	<b>318,9</b>
Akkumulerede afskrivninger*	-18,8	-94,3	-31,0	-39,2	-183,3
Akkumulerede nedskrivninger	-0,1	-0,6	0,1	0,0	-0,7
<b>Akkumulerede af- og nedskrivninger pr. 31. dec. 2021</b>	<b>-18,9</b>	<b>-94,9</b>	<b>-30,9</b>	<b>-39,2</b>	<b>-184,0</b>
<b>Regnskabsmæssig værdi pr. 31. dec. 2021</b>	<b>57,3</b>	<b>64,8</b>	<b>5,7</b>	<b>7,1</b>	<b>134,9</b>
Årets afskrivninger **	-5,6	11,8	-1,3	-2,0	2,9
Årets nedskrivninger	0,0	0,0	0,0	0,0	0,0
<b>Årets af- og nedskrivninger</b>	<b>-5,6</b>	<b>11,8</b>	<b>-1,3</b>	<b>-2,0</b>	<b>2,9</b>
Mio. kr.	Igangværende arbejder for egen regning				
Primosaldo pr. 1. jan. 2021	12,5				
Tilgang	24,4				
Overført til færdiggjorte udviklingsprojekter	-21,0				
<b>Kostpris pr. 31. dec. 2021</b>	<b>15,9</b>				

\* Årets afskrivninger er indeholdt i Akkumulerede afskrivninger.

\*\*Tilbageførsel af afskrivninger på afhændede aktiver er indeholdt i Årets afskrivninger.

**Note 5****Hensatte forpligtelser**

Mio. kr.	2020	2021
Åremåls- og resultatkontrakter	7,9	6,5
Reetableringsforpligtelser	12,6	13,3
<b>Hensatte forpligtelser i alt</b>	<b>20,5</b>	<b>19,8</b>

Hensatte forpligtelser er fra 2020 til 2021 faldet med 0,7 mio. kr. Faldet skyldes primært at færre personer har resultatkontrakter, hvorfor den hensatte forpligtelse hertil falder. Hertil kommer stigning som følge af, at reetableringsforpligtelser er indeksreguleret.

**Note 6****Langfristet gæld**

Mio.kr.	2020	2021
FF4 Langfristet gæld	210,0	209,8

Gælden afdrages med 24,6 mio. kr. i 2022. Eventuelle til- og afgang af anlægsaktiver i 2022 og fremover medfører ændringer af årets afdrag.

**Note 7****Eventualaktiver og forpligtelser**

Mio. kr.	2020	2021
Huslejeforpligtelse	161,8	207,1

Eventualforpligtelsen vedrører indgået lejemål mellem Vejdirektoratet og Bygningsstyrelsen, i forbindelse med lejemålene på Carsten Niebuhrs Gade 43 i København, Guldalderen 12-18 i Fløng og Toldbuen 6 i Næstved. Lejekontrakterne er uopsigelig frem til henholdsvis 31. oktober 2038, 1. juli 2028 og 01 juli 2026.



## 4.2 Indtægtsdækket virksomhed

Vejdirektoratet gennemfører indtægtsdækket virksomhed på baggrund af ledig kapacitet af udstyr, abonnementsordninger på digitale vejforvaltningssystemer samt særlige kompetencer.

Principperne for prisfastsættelse i Vejdirektoratet følger af Finansministeriets Budgetvejledning for 2021, Vejledning for prisfastsættelse af august 2020 samt Økonomistyrelsens Økonomisk Administrative Vejledning.

Tabel 15 – Sammenfatning af elementer i prisfastsættelse

Ydelse (DKK)	Institutionens direkte omkostninger i alt	Institutionens indirekte omkostninger i alt	Øvrige indregnede omkostninger	Sum	Indtægter i alt
Rådgivningsydelse <sup>1)</sup>	11.825.723	5.921.459	-	17.747.182	-20.103.329
IT Abonnementsydelse 1 – Frit marked <sup>2)</sup>	7.841.028	1.386.440	-	9.227.467	-10.852.254
IT Abonnementsydelse 2 – Frit marked <sup>2)</sup>	3.114.946	1.006.775	-	4.121.721	-6.436.410
IT Abonnementsydelse 3 – Monopol <sup>2)</sup>	1.287.688	286.625	-	1.574.313	-1.993.400
Vejtekniske målingsydelser <sup>3)</sup>	5.113.886	2.657.171	-	7.771.057	-10.030.207
Øvrige ydelser <sup>4)</sup>	2.733.982	-1.075.234	-	1.658.748	-2.029.772
<b>I alt</b>	<b>31.917.252</b>	<b>10.183.237</b>	<b>-</b>	<b>42.100.488</b>	<b>-51.445.372</b>

<sup>1)</sup> Rådgivningsopgaver, hvor Vejdirektoratets ekspertise er særlig efterspurgt.

<sup>2)</sup> IT Abonnementsydelse til egenudviklede IT-systemer med henblik på at være med til at dække drifts- og udviklingsomkostninger.

<sup>3)</sup> Vejtekniske målingsydelser med henblik på at udnytte overkapaciteten på Vejdirektoratets egne målekøretøjer.

<sup>4)</sup> Øvrige ydelser, hvor Vejdirektoratets ekspertise er særlig efterspurgt.

Prisfastsættelse af IV-opgaver indeholder kostpriser, fællesomkostninger, særlige IV-omkostninger og eventuelt profit. Disse omkostninger bliver årligt opdateret.

Ved ikke-monopollignende vilkår, det vil sige når markedet for varer og ydelser er præget af konkurrence, sker prisfastsættelsen ud fra de direkte omkostninger, fællesomkostninger og IV-omkostninger tillagt en profit-prissætning. Vejdirektoratet udbyder derfor varer og tjenesteydelser til priser, der ikke er konkurrenceforvridende over for private eller offentlige konkurrenter.

Ved monopollignende vilkår ved salg af varer og ydelser, sker prisfastsættelsen alene ud fra de direkte omkostninger forbundet med varer og ydelser, pålagt fællesomkostninger og IV-omkostninger, således Vejdirektoratets samlede omkostninger dækkes.

Tabel 16 – Oversigt over akkumuleret resultat for indtægtsdækket virksomhed

Ydelse (DKK)	2018	2019	2020	2021
Rådgivningsydelse <sup>1)</sup>	-654.688	-944.005	-1.601.663	-2.356.147
IT Abonnementsydelse 1 – Frit marked <sup>2)</sup>	-1.578.174	-2.581.277	1.057.845	-1.624.787
IT Abonnementsydelse 2 – Frit marked <sup>2)</sup>	-3.313.085	-882.745	-1.071.552	-2.314.689
IT Abonnementsydelse 3 – Monopol <sup>2)</sup>	-300.833	466.939	-1.116.578	-419.087
Vejtekniske målingsydelser <sup>3)</sup>	-5.717.030	-1.051.526	-262.124	-2.259.150
Øvrige ydelser <sup>4)</sup>	-883.625	-1.654.412	464.597	-371.024
<b>I alt</b>	<b>-12.447.435</b>	<b>-6.647.024</b>	<b>-2.529.475</b>	<b>-9.344.884</b>

<sup>1)</sup> Rådgivningsopgaver, hvor Vejdirektoratets ekspertise er særlig efterspurgt.

<sup>2)</sup> IT Abonnementsydelse til egenudviklede IT-systemer med henblik på at være med til at dække drifts- og udviklingsomkostninger.

<sup>3)</sup> Vejtekniske målingsydelser med henblik på at udnytte overkapaciteten på Vejdirektoratets egne målekøretøjer.

<sup>4)</sup> Øvrige ydelser, hvor Vejdirektoratets ekspertise er særlig efterspurgt.

## 4.5 Tilskudsfinansierede aktiviteter

Tabel 20 – Oversigt over tilskudsfinansierede aktiviteter

Ordning (DKK)	Overført overskud fra tidligere år	Årets tilskud	Årets udgifter	Årets resultat	Overskud til videreførelse
<b>Tilskudsfinansieret forskning</b>					
1153-GRONBT3	-	-6.042	6.042	-	-
AVRM	-	-92.672	92.672		
LIRA	-	-224.132	224.132	-	-
NORDLCA-PLUS	-	-31.556	31.556	-	-
NORDUST II	-	-3.100	3.100		
TVEJMARK	-	-25.340	25.340	-	-
<b>I alt tilskudsfinansieret forskning</b>	-	<b>-382.842</b>	<b>382.842</b>	-	-
<b>Tilskudsfinansieret aktivitet</b>					
Vejforbindelse mellem Tingbjerg og Husum	-	2.117.250	-2.117.250	-	-
TA - Bluetooth - Aarhus	-	61.940	-61.940	-	-
TA - LTM	-	2.943.124	-2.943.124	-	-
TA - Klima og Kørsel	-	988.126	-988.126	-	-
Forr.før Fjordforbindelsen Frederikssund	-	3.093.230	-3.093.230	-	-
TA – Trafikinformation	-	568.666	-568.666	-	-
TA - Overvåg. og styring Nordhavnstunnel	-	365.520	-365.520	-	-
TA for M14S	-	205.880	-205.880	-	-
ATF Helsingør/Helsingborg	-	53.773	-53.773	-	-
TA – Frøslev	-	27.550	-27.550	-	-
CEDR, Call 18 Programmanager	-	383.991	-383.991	-	-
ATF Combine	-	39.394	-39.394	-	-
ADM-Niels Bohr	-	10.630.585	-10.630.585	-	-
ADM-Naturhis museum	-	12.227.063	-12.227.063	-	-
ADM-AAU sundhedsvid fakultet		3.756.159	-3.756.159		
ADM-SDU sundhedsvid fakultet		14.357.175	-14.357.175		
<b>I alt tilskudsfinansieret aktivitet</b>	-	<b>51.819.426</b>	<b>-51.819.426</b>	-	-
<b>I alt</b>	-	<b>51.436.584</b>	<b>-51.436.584</b>	-	-

## 4.6 Forelagte investeringer

Tabel 21 – Oversigt regnskabsmæssigt afsluttede projekter, mio. kr.

Afsluttede anlægsprojekter	Igangsat	Forventet afslutning ved igangsættelse	Faktisk afslutning ved	Oprindelig projektpunkt (opr. prisniveau)	Akkumuleret projektbevilling 2021	Forventet restforbrug til og med gennemførelsesarbejder 2021 og frem	Forventet totaludgift	Projekt-bevilling i FL21	Mindre forbrug tilbageført (Bevillingssafregning 2021)	Mindre forbrug overført til andre konti	I alt tilbageført
Haderup Omfartsvej	2018	2020	2020	247,2	186,5	7,0	193,5	262,4	48,0	20,9	68,9
<b>I alt</b>				<b>247,2</b>	<b>186,5</b>	<b>7,0</b>	<b>193,5</b>	<b>262,4</b>	<b>48,0</b>	<b>20,9</b>	<b>68,9</b>

<sup>1)</sup> Projektets bevilligede totaludgift fratrukket den centrale anlægsreserve på 20 pct.

### Haderup Omfartsvej

Anlægget åbnede for trafik den 2. oktober 2020. Projektets formål har været at forbedre fremkommeligheden på Rute 34 mellem Herning og Skive, samt at aflaste strækningen gennem Haderup, særligt for tung trafik. Projektet vil medvirke til at fremme vækst og produktivitet i området. Konkret er omfartsvejen anlagt vest om Haderup som en 2+1 motortrafikvej med midterautoværn, dimensioneret til en hastighedsbegrænsning på 100 km/t.



Tabel 22 – Oversigt over igangværende større anlægsprojekter med forbrug i 2021, mio. kr.

Igangværende anlægsprojekter	Igangsat	Åbningsår	Årets udgift	Forbrug til dato	Forventet totaludgift <sup>1)</sup>
Storstrømsbroen	2018	2025/27	347,8	1.718,1	3.810,0
Udbygning af rute 11 gennem Ribe og etablering af klapbro over Ribe å	2019	2023	13,5	138,4	170,7
Udvidelse af Vestfynske Motorvej, Nr. Aaby-Odense V.	2019	2022	287,8	803,6	2.118,1
Nordhavnstunnel i København <sup>2)</sup>	2020	2027	-	-	-

<sup>1)</sup> Den forventede totaludgift er defineret som FL21 projektbevilling fratrukket tilbageført mindreforbrug, som er bevillingsmæssigt bortfaldet.

<sup>2)</sup> Anlægsprojektet Nordhavnstunnelen udføres af Vejdirektoratet for tredjepart. Vejdirektoratets afholdte udgifter kompenseres af Københavns Kommune som finansierer anlægsprojektet, hvorfor projektet altid vil være udgiftsmæssigt neutralt.



## 4.7 It-omkostninger

Tabel 23 – It omkostninger

Mio. kr.	2021
Interne personaleomkostninger til it (it-drift/-vedligehold/-udvikling)	38,9
Intern statslig køb af it, herunder fra Statens IT	3,0
It-systemdrift	28,8
It-vedligehold	36,2
It-udviklingsomkostninger ekskl. af- og nedskrivninger	30,2
It-udviklingsomkostninger af- og nedskrivninger for it, der er aktiveret	5,7
<b>It-udviklingsomkostninger</b>	<b>35,9</b>
Udgifter til it-varer til forbrug	4,5
<b>I alt</b>	<b>106,9</b>

**Vejdirektoratet har kontorer i:**

Aalborg, Fløng, Middelfart,  
Næstved, Skanderborg  
og København

Find mere information på  
[vejdirektoratet.dk](http://vejdirektoratet.dk)

Vejdirektoratet  
Carsten Niebuhrs Gade 43  
1577 København V

Telefon 7244 3333  
[vd@vd.dk](mailto:vd@vd.dk)  
[vejdirektoratet.dk](http://vejdirektoratet.dk)

